

BILAN DES TENDANCES TOURISTIQUES ESTIVALES EN VENDÉE

ETE 2014



AMÉNAGEMENT - DÉVELOPPEMENT - TOURISME

L'INDICATEUR 85

FOCUS TOURISME



HOTELLERIE DE PLEIN AIR (173 538 lits touristiques)

Opinion des professionnels

76% = ou +

fréquentation stable ou supérieure par rapport à fin août 2013



HOTELLERIE (10 416 lits touristiques)

Opinion des professionnels

62% = ou +

fréquentation stable ou supérieure par rapport à fin août 2013



VILLAGES ET RESIDENCES DE VACANCES (28 622 lits touristiques)

Opinion des professionnels

53% = ou +

fréquentation stable ou supérieure par rapport à fin août 2013



LOCATIONS DE VACANCES (30 000 lits touristiques)

Opinion des professionnels

75% = ou +

fréquentation stable ou supérieure par rapport à fin août 2013



SITES TOURISTIQUES

Opinion des professionnels

58% = ou +

fréquentation stable ou supérieure par rapport à fin août 2013



RESTAURANTS

Opinion des professionnels

58% = ou +

fréquentation stable ou supérieure par rapport à fin août 2013



DISTRIBUTION

Opinion des professionnels

20% = ou +

fréquentation stable ou supérieure par rapport à fin août 2013

La saison touristique 2014 tire son épingle du jeu

Véritable enjeu pour la Vendée, l'activité touristique se maintient dans un contexte économique difficile et malgré une météo du mois d'août déficitaire en soleil et en chaleur. Les situations rencontrées par les différents secteurs d'activités et les professionnels eux-mêmes sont disparates. Si la fréquentation générale de la Vendée a été stable, la consommation, quant à elle, a été impactée par les effets de la crise économique. Toutefois, la Vendée a très certainement su tirer profit de l'ensemble de la saison 2014 entamée dès le mois d'avril.

Au printemps 2014, les perspectives d'activité pour le secteur du tourisme étaient marquées au niveau national par une aggravation de l'érosion des intentions de départ en vacances des Français (en 2012 70 % des Français affichaient leur intention de départ, 62 % en 2013 et 60 % en 2014). Cette érosion des intentions de départ en vacances est liée à la dégradation ressentie de leur pouvoir d'achat par les ménages.

Sur l'avant-saison 2014, 70 % des professionnels vendéens estiment que leur chiffre d'affaires s'est maintenu ou a progressé. Au final, la tendance générale de l'avant-saison est équivalente aux années 2013 et 2012 et confirme l'attractivité touristique de la Vendée.

Pour l'été 2014, bonne surprise, 65 % des professionnels jugent que la saison est stable ou supérieure à 2013 malgré le contexte économique et la météo, même si les résultats varient selon les activités. L'ensemble des indicateurs témoigne à la fin août d'une activité perçue comme équivalente à celle de l'année passée. Les écarts ressentis durant l'été 2014 par rapport aux perspectives établies fin juin sont le fruit de différents facteurs :

- une fin juin plutôt atone (l'essentiel des jours fériés et des ponts était concentré sur le mois de mai) et un mois de juillet qui a traditionnellement du mal à démarrer, démarrage également ralenti pour une part des clientèles étrangères en raison de la tenue de la Coupe du Monde de Football et du calendrier des vacances scolaires britanniques débutant le 21 juillet ;
- une météo n'incitant pas, notamment au mois d'août avec des températures en-dessous des normales saisonnières, à la réservation de dernière minute ;
- un phénomène de raréfaction de l'achat d'impulsion de courts séjours, notamment en hôtellerie et en chambres d'hôtes, sous les effets conjugués de la météo aoûtienne et d'un contexte généralisé de réduction des dépenses liées aux vacances ;
- un impact très visible de la baisse du pouvoir d'achat des ménages sur la consommation touristique accessoire à l'hébergement (commerces, restauration, loisirs).

Trois points sont ainsi à retenir de ce tout premier bilan des tendances de la saison touristique 2014 à la fin du mois d'août :

- La fréquentation s'est maintenue malgré la météo du mois d'août ;
- Le niveau de consommation des touristes est à la baisse ;
- La Vendée attire parce que les professionnels du tourisme sont innovants et proposent des produits de qualité adaptés aux modes de consommation des touristes.

1 ► Hôtellerie de plein air

Source : baromètre de conjoncture août 2014 Vendée Expansion - Agence régionale des Pays de la Loire

Une fréquentation stable mais des budgets en baisse

76 % des professionnels de l'hôtellerie de plein air témoignent d'une activité égale ou supérieure à l'été 2013 (contre 64 % en 2013 par rapport à 2012). L'activité a démarré tardivement au mois de juillet et notamment pour les clientèles étrangères. Ces dernières ont finalement été bien présentes puisque 87 % des gestionnaires répondants déclarent une fréquentation stable ou supérieure à l'année dernière. La météo médiocre du mois d'août n'aura pas découragé l'ensemble des adeptes du camping. Toutefois, la baisse du pouvoir d'achat, qui entraîne une diminution des dépenses annexes à l'hébergement, se confirme de saison en saison.

	↘	=	↗
1 et 2 étoiles	19%	42%	38%
3 étoiles	32%	44%	24%
4 et 5 étoiles	14%	64%	21%
total 2014	24%	47%	28%
total 2013	35%	28%	36%
total 2012	70%	21%	9%
total 2011	34%	38%	28%
total 2010	27%	40%	33%
total 2009	18%	28%	54%

2 ► Hôtellerie

Sources : baromètre de conjoncture août 2014 Vendée Expansion - Agence régionale des Pays de la Loire / Insee des Pays de la Loire

Un démarrage de saison tardif et des avis partagés

62 % des hôtels indiquent une fréquentation égale ou supérieure à 2013 (tendance identique à celle de 2013 par rapport à 2012) et 72 % des hôteliers observent une fréquentation étrangère stable ou supérieure. Cette tendance, bien que globalement semblable à celle de 2013, montre que la part des hôteliers, indiquant une stabilité, augmente (50 % en 2014 contre 38 % en 2013) pour une part d'activité en progression se réduisant (12 % en 2014 contre 24 % en 2013). Le démarrage de la saison a été tardif au mois de juillet. La pression des budgets des ménages sur leurs vacances modifie les modes de consommation et impacte l'activité hôtelière. Enfin, les meilleurs résultats des hôtels sont directement corrélés à leur niveau de classement.

	↘	=	↗
1 étoile	50%	50%	
2 étoiles	38%	52%	10%
3, 4 et 5 étoiles	38%	38%	25%
total 2014	38%	50%	12%
total 2013	38%	38%	24%
total 2012	51%	29%	20%
total 2011	32%	49%	19%
total 2010	27%	51%	22%
total 2009	44%	32%	24%

3 ► Locations de vacances et chambres

Source : baromètre de conjoncture août 2014 Vendée Expansion - Agence régionale des Pays de la Loire

Une activité en demi-teinte

75 % des propriétaires de gîtes et de meublés affichent un bilan de fréquentation stable ou supérieur par rapport à 2013 (contre 71 % en 2013 par rapport à 2012). Cette tendance est peu éloignée de celle recueillie auprès des agences immobilières de locations de vacances (67 %).

Les propriétaires de chambres d'hôtes font part d'une situation plus difficile qu'en 2013, situation qui se rapproche de celle de 2012. 48 % d'entre eux expriment une fréquentation stable ou supérieure par rapport à 2013 (contre 65 % en 2013 par rapport à 2012). La météo aoûtienne et le contexte économique impactent directement l'activité des chambres d'hôtes.

Locations de vacances

	↘	=	↗
total 2014	25%	65%	10%
total 2013	29%	53%	18%
total 2012	31%	60%	9%

Chambres d'hôtes

	↘	=	↗
total 2014	52%	30%	17%
total 2013	35%	50%	15%
total 2012	57%	30%	13%

Source : baromètre de conjoncture août 2014 Vendée Expansion - Agence régionale des Pays de la Loire

4 ► Villages de vacances et résidences

Un bilan mitigé

A la fin du mois de mai 2014, les villages vacances et les résidences de tourisme affichaient à 80 % des perspectives de saison stables ou en progression. A la fin de l'été 2014, ils sont 53 % à exprimer ce sentiment. Plusieurs points permettent de comprendre cette tendance. Le mois de juillet a été plutôt difficile à remplir avec un démarrage poussif, à l'instar des autres modes d'hébergement. La météo du mois d'août déficitaire par rapport aux normales saisonnières, conjuguée au réflexe consommateur bien ancré de réservation de dernière minute, n'ont pas facilité le remplissage des hébergements. Bonne nouvelle cependant, la clientèle fidèle était toutefois présente, même si la baisse du pouvoir d'achat des ménages laisse là encore des traces en matière de consommation de sortie et de billetterie.

	↘	=	↗
total 2014	47%	33%	20%
total 2013	16%	42%	42%
total 2012	51%	38%	11%
total 2011	35%	50%	35%
total 2010	40%	55%	10%
total 2009	80%	40%	20%



Photo : A. Lamoureux

5 ► Sites touristiques

Sources : baromètre de conjoncture août 2014 Vendée Expansion - Agence régionale des Pays de la Loire

Des sites toujours plébiscités

58 % des sites touristiques et des activités de loisirs rapportent une saison stable ou en progression par rapport à 2013 (tendance similaire à celle de 2013 par rapport à 2012). Le taux de satisfaction monte à 77 % pour les sites couverts.

Le Puy du Fou enregistre un nouveau record de fréquentation avec plus de 1,9 million de visiteurs soit 140 000 de plus qu'en 2013. Les sites départementaux, quant à eux, enregistrent une progression de +10 % depuis le début de l'année.

Les sites font preuve d'une attractivité qui, année après année, ne se dément pas. La saison 2014, notamment au mois d'août, a bénéficié aux sites proposant des prestations couvertes.

	↘	=	↗
sites couverts	24%	6%	71%
sites de plein air	52%	36%	12%
total 2014	42%	26%	32%
total 2013	38%	25%	36%
total 2012	48%	34%	18%
total 2011	27%	19%	54%
total 2010	38%	23%	39%
total 2009	17%	30%	53%

**58 % DES SITES TOURISTIQUES
ET DES ACTIVITÉS DE LOISIRS**
enregistrent une fréquentation stable
ou supérieure à 2013.



Crédit photo : Puy du Fou

6 ► Festivals et événements

Source : baromètre de conjoncture août 2014 Vendée Expansion

Toujours plébiscités

Le Festival de Poupet réalise plus de 63 000 entrées payantes (contre 55 000 en 2013). Le Festival la Septième Vague comptabilise plus de 10 000 entrées (stable), Les Musicales du Pays de Saint Gilles enregistrent 5 500 spectateurs (soit 1 400 de plus qu'en 2013)... La qualité des sites, des animations et des festivals, concourt également au développement des courts-séjours et des excursions tout en répondant aux attentes des touristes (animations de qualité gratuites et payantes).

Quelques exemples...

- ↗ Festival de Poupet (63 000 entrées)
- ↗ Autrefois Challans
- ↗ Les Musicales de Saint Gilles (5 500 entrées)
- ↗ Nocturnes de Sallertaine (4 000 à 5 000 visiteurs par soirée)
- ↗ 7^{ème} vague (10 163 entrées payantes)
- ↗ Nuitées Musicales en Vendée Romane (2 200 personnes)

7 ► La restauration

Source : baromètre de conjoncture août 2014 Vendée Expansion - Agence régionale des Pays de la Loire

Des résultats encourageants dans un contexte très difficile

Le secteur de la restauration témoigne, fin août, d'une tendance plus positive que prévue avec 58 % d'opinions de stabilité ou de progression par rapport à 2013 (à la fin du mois de juin ce secteur exprimait 46 % d'opinions positives sur la saison à venir). Cette tendance est néanmoins en retrait par rapport à l'année précédente (66 % en 2013 par rapport à 2012). Les restaurateurs sont directement touchés par la baisse du pouvoir d'achat. La tendance tend à l'augmentation des établissements enregistrant une stabilité de leur activité (42 % en 2014 contre 33 % en 2013). Le secteur de la restauration est fortement impacté par les effets de la crise économique et suppose, peut-être plus que dans d'autres secteurs, des efforts récurrents d'adaptation à la demande.

	↘	=	↗
total 2014	42%	42%	16%
total 2013	44%	33%	23%
total 2012	76%	12%	12%
total 2011	37%	28%	35%
total 2010	37%	40%	23%
total 2009	25%	43%	32%

Source : baromètre de conjoncture août 2014 Vendée Expansion

8 ► La distribution

Face aux choix des ménages

Le secteur de la distribution (grandes et moyennes surfaces) témoigne d'un recul de la consommation quelle que soit la zone d'activité, intérieure ou littorale. Ce recul est rapporté en pourcentage de la fréquentation observée par les enseignes : 80 % jugent la fréquentation en deçà du score de 2013, notamment pour la clientèle française, et, 57 % jugent que la clientèle étrangère est en progression. La baisse du pouvoir d'achat a eu des effets directs sur les choix des consommateurs et la météo capricieuse n'a pas favorisé l'achat de certains produits.

	↘	=	↗
total 2014	80%	10%	10%
total 2013	14%	43%	43%
total 2012	40%	47%	13%
total 2011	39%	28%	33%
total 2010	30%	40%	30%

Une fréquentation qui se maintient par rapport à 2013

La fréquentation étrangère se maintient par rapport à 2013. 70 % des professionnels font état d'une fréquentation stable ou en progression (contre 66 % en 2013). La fréquentation étrangère est estimée à près de 13 % du total des touristes. La Grande-Bretagne demeure en tête des pays émetteurs de clients (20 % des touristes étrangers), suivie de la Belgique (18 %) et des Pays-Bas (18 %), de l'Allemagne (17 %), de l'Espagne (10 %) et de l'Italie (10 %).

Ces chiffres ne doivent cependant pas occulter des tendances rapportées par les professionnels : tension sur les réservations en provenance des tour-opérateurs, arrivée repoussée des britanniques contrainant par un calendrier scolaire tardif (vacances à partir du 21 juillet), et effets de la Coupe du Monde de Football.

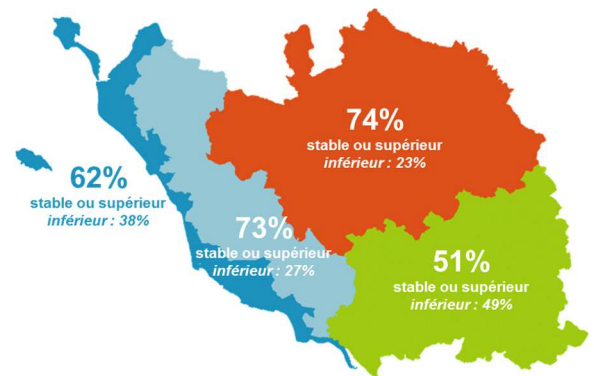
pays position/année	2014	2013	2012	2011	2010	2009
Grande-Bretagne	1	1	2	1	1	2
Belgique	2	2	1	2	2	1
Pays-Bas	2	3	3	3	3	3
Allemagne	3	4	4	4	4	4
Espagne	4	5	6	5	5	5
Italie	5	6	5	6	6	6
Suisse	7	7	7	7	7	7
Suède	8	8	8	8	8	8
autres	9	9	9	9	9	9

10 ► Les résultats par secteur géographique

Source : baromètre de conjoncture août 2014 Vendée Expansion

Bonne tenue du littoral et du rétro-littoral, poussée du Bocage vendéen

Les professionnels présents sur le littoral expriment un taux de satisfaction de 4 points supérieurs à celui de 2013. Le rétro-littoral se maintient et affiche toujours un score positif pour plus de 2/3 des professionnels à l'instar de 2013 (79 %). La situation du Sud Vendée apparaît plus mesurée, voire stable (51%), au regard d'une année 2013 (73 %) très satisfaisante pour les professionnels. Le Bocage vendéen enregistre, quant à lui, une progression très significative du degré de satisfaction de ses professionnels : 74 % en 2014, soit 20 points de plus qu'en 2013. Bonne surprise donc, à mettre en parallèle du dynamisme et de l'effet d'entraînement du Puy du Fou sur cette zone qui, cette année encore, franchit un nouveau record de fréquentation.



► Les comportements de consommation

Deux grandes tendances de consommation conditionnent le développement du tourisme départemental. La Vendée est adaptée à ces comportements de consommation. C'est l'une des raisons de la fréquentation 2014 « réussie ».

Les réservations de dernières minutes sont un comportement de consommation avéré. Elles sont liées à trois facteurs :

- La facilité d'accès à l'information touristique sur Internet (disponibilités, tarifs). À noter que la refonte du site www.vendee-tourisme.com a entraîné une nette hausse de la qualité du trafic : +9 % de pages vues (qui permet donc de mieux valoriser toute la Vendée), +16 % du nombre de pages vues par visite (des visites plus approfondies) et une augmentation du temps de visite de plus de 33 % ;
- L'attente d'offres promotionnelles avantageuses de dernières minutes ;
- L'attente d'une météo favorable.

Le raccourcissement de la durée des séjours est un fait, il va de pair avec les budgets serrés des familles et le développement de modes de vacances différenciés :

- L'accroissement des séjours non marchands (familles, amis) ;
- Cette tendance est contiguë au développement du tourisme de proximité. La Vendée attire de plus en plus de touristes en provenance de centres urbains peu éloignés (à 2 ou 3 heures de transport maximum) et souhaitant réaliser des séjours plus courts mais aussi à plusieurs reprises dans l'année. Cela constitue un véritable atout pour le développement touristique de la Vendée ;
- Le développement des excursions à partir de la résidence principale. Les excursionnistes, vendéens ou extra-départementaux, consacrent aisément 1,5 heure de transport en moyenne à la visite ou à la consommation d'activités touristiques. À cet égard, la fréquentation de l'île de Noirmoutier autour du pont du 15 août est frappante, avec une arrivée quotidienne d'excursionnistes, touristes ou résidents, qui, en toute vraisemblance, quittent la destination de leur excursion le jour même. Ce mode de consommation touristique constitue également un atout pour l'ensemble des activités de loisirs et les commerces.

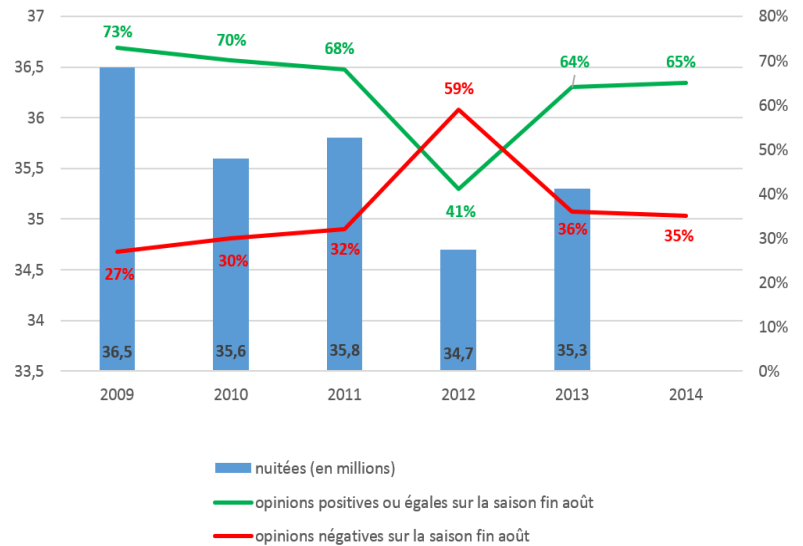


Photo : A. Lamoureux

► Évolutions des résultats depuis 2009 Source : baromètre de conjoncture août 2014 Vendée Expansion - Agence régionale des Pays de la Loire

Des résultats similaires à ceux de 2013

Après une saison touristique 2013 correcte, avec 35,3 millions de nuitées touristiques réalisées contre 34,7 millions en 2012, le bilan de la saison 2014 apparaît stable. 65% des professionnels estiment que l'activité a été égale ou supérieure à celle de 2013. L'indice de perception de l'état de la saison estivale est identique au taux enregistré l'année passée. Cela se confirme pour la plupart des activités. A noter que l'indice de perception 2014 montre que la part des professionnels indiquant une stabilité augmente de 7 points par rapport à 2013 (43% en 2014 contre 36% en 2013) pour une part d'activité en progression se réduisant (22% en 2014 contre 28% en 2013). Face à ces résultats, la saison estivale apparaît stable, tout en rappelant que ces observations sont fondées en référence à une année 2013 qui a été, sur le plan de la fréquentation, en progression par rapport à 2012.



► Les perspectives de l'après-saison 2014 Source : baromètre de conjoncture août 2014 Vendée Expansion - Agence régionale des Pays de la Loire

Une arrière-saison très dépendante de la météo

Des professionnels optimistes pour l'après saison

L'indice de perception de l'activité à venir sur l'arrière saison est identique à celui de 2013 à la même période : 60% des professionnels du tourisme estiment que l'arrière saison sera stable ou supérieure à l'année 2013. De nombreux professionnels restent donc optimistes pour cette période. En 2013, le nombre de nuitées enregistrées au mois de septembre et d'octobre a évolué de 10% par rapport aux années précédentes. Le mois de septembre, chaud et sec, et la douceur du mois d'octobre avaient favorisé l'activité. La météo reste un facteur déterminant pour cette période.



Ile d'Yeu © A. Lamoureux

Arrêtées à la date du 26 août 2014, « le bilan des tendances touristiques estivales en Vendée 2014 » est l'expression de l'opinion de 330 acteurs du tourisme vendéen enquêtés entre le 20 et le 26 août 2014.

Vendée Expansion - 33 rue de l'Atlantique - CS 80 206 - 85005 LA ROCHE SUR YON
Tél. : 02 51 44 90 00 - Fax : 02 51 62 36 73 - E-mail : contact@vendee-expansion.fr

Création, rédaction, édition : Vendée Expansion, Service d'Observation et d'Information économiques. Contact : François RIOU.

Directeur de la publication : Jean-François DEJEAN

www.vendee-expansion.fr

Vendée Expansion / Bilan des tendances touristiques estivales en Vendée - Été 2014.

