

A LA UNE

AMÉNAGEMENT

VENDÉE EXPANSION S'ENGAGE DANS LA RÉNOVATION URBAINE D'AIZENAY

En octobre 2010, la commune d'Aizenay a conclu, avec l'EPE de Vendée, une convention de portage du foncier sur le site de l'Ecole Sainte Marie, 6 225 m² pour redynamiser le centre-ville. En 2012, des études d'aménagement ont été menées avec l'aide du cabinet ASP, du CAUE et de l'ADILE 85.

[Lire la suite](#)

p. 2

ACTUALITÉS

AMÉNAGEMENT

NOUVELLE CASERNE DES POMPIERS à Fontenay-le-Comte

Le projet de construction d'une nouvelle caserne à Fontenay-le-Comte va permettre aux pompiers fontenaisiens de disposer d'un outil plus fonctionnel et adapté aux impératifs opérationnels d'aujourd'hui. Pour cette nouvelle construction, le SDIS...

[Lire la suite](#)

p. 2



DÉVELOPPEMENT

ACCESSIBILITÉ DANS LES CAMPINGS : mode d'emploi

Pour accompagner les professionnels de l'hôtellerie de plein air dans la mise en accessibilité de leur établissement, Vendée Expansion a conçu un guide technique complet, thématique et illustré, accompagné d'une grille d'autodiagnostic. L'objectif est de permettre à...

[Lire la suite](#)

p. 4



TOURISME

NOUVEAU SITE INTERNET pour Vendée Tourisme

Nouveau graphisme, nouvelles fonctionnalités, nouveaux contenus... Depuis le début du printemps, le site internet vendee-tourisme.com offre une nouvelle version, il permet au tourisme vendéen de développer ses positions dans le numérique. Le site répond...

[Lire la suite](#)

p. 6



SOMMAIRE

AMÉNAGEMENT

2/3

- ▶ Vendée Expansion s'engage dans la rénovation urbaine d'Aizenay
- ▶ La Ferrière mise sur le respect de l'environnement pour son développement
- ▶ Vendée Expansion à la manœuvre pour construire une nouvelle caserne des pompiers à Fontenay-le-Comte
- ▶ Sécurité autour des écoles : La Bruffière mise sur les pistes cyclables
- ▶ Voiries : un diagnostic pour une gestion efficace
- ▶ Un pôle social intergénérationnel à Rocheservière
- ▶ Accéder à la propriété pour les jeunes ménages : Saint Mathurin s'engage

DÉVELOPPEMENT

4/5

- ▶ Fabricant de robots : Axiome relève les défis du futur dans de nouveaux locaux
- ▶ Accessibilité dans les campings : mode d'emploi
- ▶ Hestia Concept : un financement non bancaire pour son développement
- ▶ Cocktail Vision investit dans des écrans nouvelle génération
- ▶ Thermolaquage de Vendée s'agrandit à Chavagnes en Pailiers
- ▶ Actualité économique à la pépinière d'entreprises de Fontenay-le-Comte
- ▶ Jung! : une Start Up du web s'installe en Vendée
- ▶ Deux repreneurs CRA (Cédants et Repreneurs d'Affaires) s'associent et reprennent ATPP à Luçon

TOURISME

6/7

- ▶ Une nouvelle résidence de tourisme dans le bocage vendéen
- ▶ Nouveau site Internet pour Vendée Tourisme
- ▶ Le Trianon, un camping qui voit grand
- ▶ La Vendée renforce sa connaissance du profil des touristes
- ▶ Vendée Vélo, une histoire de cœur
- ▶ Une étoile Michelin pour « Les Brisants » à Brétignolles sur Mer
- ▶ Retour au pays pour Nicolas Coutand, jeune chef prometteur à Brem sur Mer
- ▶ Le Quai des Dunes, nouvelle adresse gastronomique à Saint-Jean-de-Monts

AUTRES ACTUALITÉS

8

- ▶ Tourisme, saison 2014 : les professionnels sont optimistes
- ▶ Les fiches territoriales 2013 : tout savoir sur les évolutions socio-économiques de la Vendée
- ▶ Loi ALUR et règles d'urbanisme : zoom sur les grands changements

▶ VENDÉE EXPANSION S'ENGAGE DANS LA RÉNOVATION URBAINE D'AIZENAY

En octobre 2010, la commune d'Aizenay a conclu, avec l'EPF de Vendée, une convention de portage du foncier sur le site de l'École Sainte Marie. 6 225 m² pour redynamiser le centre-ville. En 2012, des études d'aménagement ont été menées avec l'aide du cabinet ASP, du CAUE et de l'ADILE 85.

Vendée Expansion a proposé, en avril 2013, une association avec le groupe Morisset Duret afin de concevoir un projet immobilier respectant les objectifs de densification. Il s'agit de créer des logements en accession à la propriété, à loyers modérés, en proposant une architecture urbaine novatrice et de qualité. Le bâtiment est un R+2 avec un attique, il comprendra 44 logements en promotion et 10 logements sociaux seront construits par Vendée Habitat. Des espaces verts et liaisons douces ainsi qu'un parvis public compléteront l'ensemble.

Les habitations seront desservies par ascenseur et bénéficieront de parkings enterrés.

Pour la commune d'Aizenay, ces partenaires représentent une garantie, l'expérience et la fiabilité de professionnels qui maîtrisent toute la chaîne de la promotion depuis la conception jusqu'à la vente des logements.

Le dossier de demande de permis de construire du « Clos Sainte Marie », déposé par Vendée Expansion, est en cours d'instruction. Ce projet sera un exemple de rénovation urbaine.

« C'est un projet très important pour la commune, qui pourrait avoir valeur de modèle. Il a mobilisé un grand nombre de compétences, les équipes des services satellites du Conseil Général associées à des cabinets privés ouvrant la voie à un urbanisme prenant en compte les nécessités de reconquête des centres bourgs et centres villes mais aussi les contraintes liées à l'environnement, » nous commente Bernard PERRIN, Maire d'Aizenay.

Contact : Marc GUILLET,
m.guillet@vendee-expansion.fr



© ECF Architectes - Aizenay

▶ LA FERRIÈRE MISE SUR LE RESPECT DE L'ENVIRONNEMENT POUR SON DÉVELOPPEMENT

C'est à l'Agence de Services aux Collectivités Locales de Vendée qu'a été confiée la mission d'imaginer un aménagement raisonné sur un secteur de 20 ha sur la commune de La Ferrière. Il s'agit de proposer une offre variée en accession location. L'impact sur l'environnement devra être raisonné pour offrir un cadre de vie répondant aux exigences du XXI^{ème} siècle en matière de gestion des ressources et d'intégrations paysagères.

Le programme est ambitieux, il comprendra, à terme, 340 logements. Des méthodes alternatives de gestion des eaux pluviales (noues, espaces verts creux...), évitant la réalisation de bassins d'orage dispendieux, seront mises en œuvre.

Pour la commune de La Ferrière qui souhaite maîtriser son développement, les enjeux sont majeurs : proximité du site du Plessis Bergeret et de l'étang de la Borderie, maintien des haies bocagères...

La ZAC est maintenant créée, dès l'automne 2014, le dossier de réalisation sera lancé.

« Nous disposons d'un potentiel important pour recevoir de nouveaux habitants, pour autant, nous souhaitons garder le caractère de notre commune. Nous attendons de l'Agence de Services aux Collectivités Locales de Vendée, qu'elle nous accompagne dans la définition et la mise en œuvre de notre projet. Pour ne pas dénaturer un site de qualité, la dimension environnementale est déterminante, c'est le défi que nous voulons relever, » commente Yves AUVINET, Maire de la Ferrière.

Contact : Philippe AUVINET,
p.auvinet@vendee-expansion.fr

▶ VENDÉE EXPANSION À LA MANŒUVRE POUR CONSTRUIRE UNE NOUVELLE CASERNE DES POMPIERS À FONTENAY-LE-COMTE

Le projet de construction d'une nouvelle caserne à Fontenay-le-Comte va permettre aux pompiers fontenaisiens de disposer d'un outil plus fonctionnel et adapté aux impératifs opérationnels d'aujourd'hui.

Pour cette nouvelle construction, le SDIS (Service Départemental d'Incendie et de Secours), maître d'ouvrage de l'opération, a mandaté Vendée Expansion en 2011.

Service public important, le Service Départemental d'Incendie et de Secours doit permettre aux pompiers professionnels et aux pompiers volontaires de disposer de locaux adaptés et opérationnels. Le centre de secours de Fontenay-le-Comte effectue en moyenne 1 500 interventions par an, dont un peu plus de 200 pour des incendies.

Vendée Expansion offrait une solide expérience pour mener à bien ce projet. Depuis 10 ans, les casernes de La Roche sur Yon, Coëx ou Moutiers les Mauxfaits ont été construites par Vendée Expansion pour le SDIS, maître d'ouvrage de ces opérations.

La conduite de la maîtrise d'ouvrage déléguée permet à Vendée Expansion de suivre le dossier, de la définition des besoins à la réception des travaux.

La maîtrise du budget est un objectif essentiel avec une dépense totale de 2 875 000 € pour 2 500 m² de bâtiments. Bâtiment contemporain, cette construction répond aux critères du Grenelle de l'environnement avec des performances BBC tertiaire. La toiture sera végétalisée et un système de récupération des eaux de pluie sera mis en place.

Contact : Fabrice RENAULT,
f.renault@vendee-expansion.fr

« La première compagnie de pompiers a été constituée dès 1819, c'est un long chemin qui a été parcouru. Les moyens ont évolué mais surtout le nombre d'interventions s'est multiplié. Il était nécessaire de disposer de nouveaux équipements répondant aux exigences de notre époque. C'est un service public auquel nos concitoyens sont fortement attachés, » explique Jean-Michel LALERE, Maire de Fontenay-le-Comte.

« Jusqu'à présent, la caserne des pompiers de Fontenay-le-Comte était installée en cœur de ville et dans des bâtiments qui avaient été transformés pour accueillir la compagnie. Cela posait des problèmes de sécurité tant pour les citoyens que pour les pompiers eux-mêmes. La nouvelle caserne est idéalement placée, à proximité de la rocade, de la RD 148 et de l'échangeur 8 de l'A83, » assure Gérard VILLETTE, Président du SDIS.



© Cabinet Barré Lumbot

► SÉCURITÉ AUTOUR DES ÉCOLES : LA BRUFFIÈRE MISE SUR LES PISTES CYCLABLES

Vendée Expansion s'est vue confier par la commune de La Bruffière un vaste programme d'aménagement du centre bourg. L'objectif est de sécuriser et faciliter la circulation des véhicules, des cyclistes et des piétons aux abords des écoles, du restaurant scolaire et de la salle de sports.

Vendée Expansion a été missionnée pour le suivi des études et des travaux. Une équipe pluridisciplinaire a été recrutée, intégrant un architecte paysagiste et un bureau d'études VRD pour créer ou améliorer les liaisons douces et sécuriser la circulation des cyclistes. Une voie spécifique pour les cars a été créée ainsi que des parkings.

L'aménagement paysager a été particulièrement soigné pour apporter une touche végétale. Un plateau pour casser la vitesse vient compléter les équipements.

Pour cette opération de 1.300.000 €, et afin de tenir compte des contraintes d'un chantier de 18 mois, il a fallu réaliser les travaux d'aménagement en plusieurs phases. Conservation de murets en pierre, choix du mobilier, respect du patrimoine sont les maîtres mots de ces aménagements conçus par le cabinet Ecce Terra.

Contact : Philippe AUVINET,
p.auvinet@vendee-expansion.fr



© Vendée Expansion

► UN PÔLE SOCIAL INTERGÉNÉRATIONNEL À ROCHESERVIÈRE

La commune de Rocheservière a souhaité réfléchir sur la faisabilité d'un ensemble immobilier regroupant une maison de l'enfance et un établissement d'hébergement pour personnes âgées dépendantes à Rocheservière.

Regrouper sur un seul site un pôle social comprenant une maison de l'enfance, une maison de retraite, des maisons de vie, confirme qu'au-delà d'un projet intergénérationnel, l'ambition est également celle d'une recomposition urbaine prenant en compte l'extension de la commune vers l'Est.

Il s'agit de recentrer la polarité de Rocheservière en direction des nouveaux quartiers en devenir et faire de « L'Arbrasève » l'équipement structurant de cette urbanisation, » détaille Bernard DABRETEAU, Maire de Rocheservière.

Confrontée à l'allongement de la durée de la vie, notre société s'interroge sur les solutions à prendre en compte dans le cadre de projets intergénérationnels. Concevoir de belles maisons de retraite ne suffit plus, si elles doivent être synonymes d'isolement. Les premières générations au contact des personnes âgées apporteront des échanges et de la convivialité, nécessaires à l'épanouissement des locataires des lieux.

Contact : Marc GUILLET,
m.guillet@vendee-expansion.fr



© Nicolas Mayeur

CARTE D'IDENTITÉ DU PROJET :

- Réalisation d'un ensemble intergénérationnel comprenant maison de l'enfance, restaurant scolaire et EHPAD de 70 lits
- Surfaces : 6 457 m² SDO
- Maître d'ouvrage : Ville de Rocheservière / Vendée Expansion
- Coût : 10,4 M€ HT
- Nicolas MAYEUR, architecte associé, Charlotte SAUVION, paysagiste, Ingerop, bet TCE, MARTIN & GUIHENEUF, économistes.

► VOIRIES : UN DIAGNOSTIC POUR UNE GESTION EFFICACE

L'Agence de Services aux Collectivités Locales de Vendée a réalisé un diagnostic des voiries pour la Communauté de Communes Vie et Boulogne.

A l'échelle d'une commune, la gestion de la voirie occupe une part conséquente du budget communal. Le transfert de cette compétence a pour vocation de mutualiser l'entretien et faire diminuer les dépenses.

La Communauté de Communes a donc souhaité établir un inventaire du patrimoine routier et une première évaluation générale de son état. Conscients que le défaut d'entretien des voiries peut avoir des conséquences pour la sécurité des personnes, les élus ont lancé ce vaste chantier. Cette programmation permettra de mieux piloter le développement ou l'entretien des voiries.



© Agence de Services aux Collectivités Locales de Vendée

En espace rural, la voirie est un sujet de préoccupation pour les collectivités, il faut qu'elle soit en bon état. Les budgets à mobiliser sont importants, il faut apprendre à rationaliser ; c'est la raison pour laquelle nous avons souhaité ce diagnostic. L'ensemble du patrimoine routier a été numérisé afin de pouvoir assurer sa gestion sous SIG. C'est un outil de pilotage qui répond à nos besoins, nous souhaitons en faire un modèle d'exemplarité, » affirme Didier MANDELLI, Président de la Communauté de Communes Vie et Boulogne.

Contact : René-Paul BOUDEAU,
rp.boudeau@spl-services-vendee.fr

► ACCÉDER À LA PROPRIÉTÉ POUR LES JEUNES MÉNAGES : SAINT MATHURIN S'ENGAGE

Les zones littorales et rétro-littorales subissent une pression foncière importante depuis plusieurs décennies. Les jeunes ménages accèdent plus difficilement à la propriété.

Pour respecter les équilibres entre les actifs et les inactifs, pour permettre le maintien des services publics (écoles, maison de l'enfance...), la commune de Saint Mathurin a confié à Vendée Expansion la négociation foncière et les études, pour créer un lotissement dédié aux jeunes ménages.

Sur 2 ha disponibles, 29 parcelles ont été proposées à la vente à des tarifs raisonnables. La commercialisation a connu un véritable succès puisqu'en 8 mois, 22 lots ont été vendus ou réservés.

Nous avons demandé à Vendée Expansion de nous accompagner pour la réalisation

d'un lotissement que nous voulions dédié à l'installation de familles. Il est de notre devoir de faire en sorte que les jeunes générations puissent accéder à la propriété, y compris à proximité du littoral. Vendée Expansion a bien compris les enjeux et a dimensionné le projet pour répondre à nos objectifs, » nous indique Albert BOUARD, Maire de Saint Mathurin.

Contact : Philippe AUVINET,
p.auvinet@vendee-expansion.fr



© Vendée Expansion

► FABRICANT DE ROBOTS : AXIOME RELÈVE LES DÉFIS DU FUTUR DANS DE NOUVEAUX LOCAUX



Axiome propose des solutions robotisées sur mesure pour toutes les industries.

Société d'ingénierie créée en 1987, Axiome conçoit et réalise des machines robotisées spécifiques pour toutes les industries : automobile, aéronautique, agroalimentaire, ... Implantée à Aizenay, l'entreprise réalise aujourd'hui 60 % de son chiffre d'affaires à l'export.

Le grand défi à relever dans les années à venir est celui de la révolution des matériaux composite, dont l'utilisation se développe dans l'industrie mondiale, impactant tous les processus de production, souligne Patrick SEGUIN, dirigeant d'Axiome.

La construction d'un nouveau bâtiment à Aizenay est donc une solution pour rester compétitif à l'international. Pour conduire ce projet, Patrick SEGUIN a mandaté Vendée Expansion d'une mission d'assistance à la maîtrise d'ouvrage. Vendée Expansion a assisté le dirigeant pour le montage du dossier de demande d'aide. Ainsi, dans le cadre de l'aide départementale à la réalisation des opérations immobilières des entreprises, une subvention a été obtenue.

Contact : Olivier POIRIER COUTANSAIS,
o.coutansais@vendee-expansion.fr

www.axiome.com

► ACCESSIBILITÉ DANS LES CAMPINGS : MODE D'EMPLOI



Pour accompagner les professionnels de l'hôtellerie de plein air dans la mise en accessibilité de leur établissement, Vendée Expansion a conçu un guide technique complet, thématique et illustré, accompagné d'une grille d'autodiagnostic.

L'objectif est de permettre à l'exploitant d'un camping de faire un état des lieux de l'accessibilité de son établissement en vue de préparer sa mise en conformité de façon efficace et pertinente. Ainsi, chacun peut apprécier point par point l'accessibilité de son établissement (tous handicaps) ; vérifier l'adéquation des installations avec la réglementation en vigueur ; comprendre le bien-fondé des exigences réglementaires grâce aux explications fournies ; envisager les aménagements et appréhender les solutions techniques conformes à réaliser grâce aux croquis. Cela permet d'éviter les erreurs de base souvent rencontrées à l'aide des indications spécifiques et des photos commentées.

Contact : Patricia POTIER
p.potier@vendee-expansion.fr

► HESTIA CONCEPT : UN FINANCEMENT NON BANCAIRE POUR SON DÉVELOPPEMENT

Créée en mai 2011 par Philippe FLECHER, Jean-Yves DOMANGE et Marie-Claude JANIN, Hestia Concept conçoit et réalise des façades coulissantes sur mesure en « réinventant la relation entre l'esthétique et la fonction des espaces de vie moderne ».

Installée à Boufféré, l'entreprise emploie 7 salariés et commercialise une partie de ses produits sous la marque Méliade auprès de réseaux d'artisans menuisiers-agenceurs.

Pour suivre son développement commercial au niveau national, investir dans un nouveau système informatique et améliorer ses

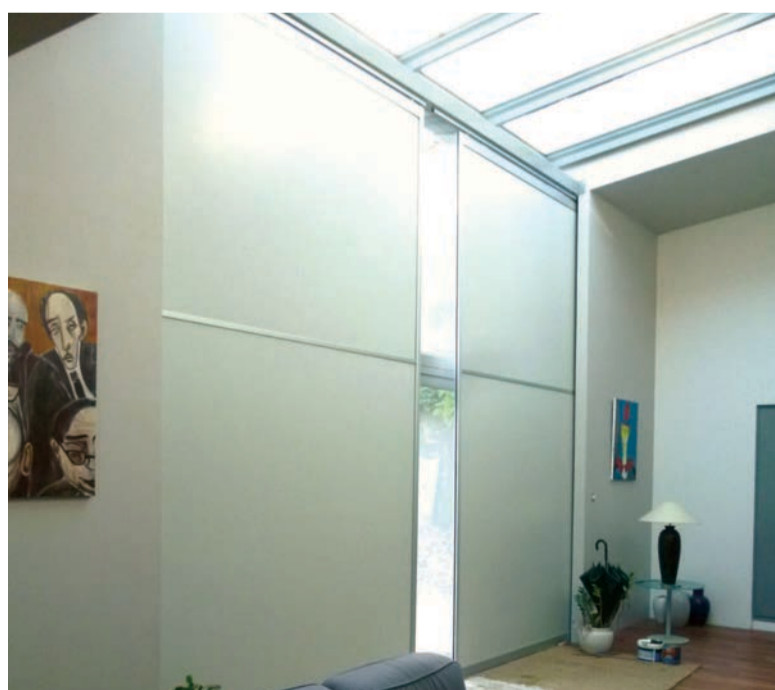
outils de communication, Hestia Concept a activé plusieurs leviers pour financer ces opérations. Il a été obtenu 70 000 € sous la forme d'un prêt à taux réduit sans garantie avec Michelin Développement et d'une avance remboursable (prêt à taux zéro) avec le Fonds Mutualisé de Revitalisation de la Vendée.

Contact : Emmanuel DANÈDE,
e.danede@vendee-expansion.fr

www.hestia-concept.com



Porte suspendue montée sur pivot



Porte grande dimension

► COCKTAIL VISION INVESTIT DANS DES ÉCRANS NOUVELLE GÉNÉRATION



Première société à avoir implanté des panneaux à affichage dynamique sur le domaine public pour son réseau publicitaire il y a plus de huit ans, l'entreprise vendéenne Cocktail Vision est une référence dans sa spécialité : l'affichage grand format par écrans à LEDs.

Elle investit désormais le marché du négoce et de la location de tous types d'écrans très grand format. Pionnière, elle innove encore et propose un tout nouvel écran circulaire de 4 mètres de diamètre, véritable prouesse technologique. Partenaire de Vendée Expansion à l'occasion du salon Nautic 2013, Cocktail Vision a mis au service du tourisme vendéen et des stations nautiques vendéennes, cet écran cylindrique et un écran de 12 m², qui ont assuré une exceptionnelle visibilité à la Vendée.

Contact : Claire JAURÉ,
c.jaure@vendee-expansion.fr

► THERMOLAQUAGE DE VENDÉE S'AGRANDIT À CHAVAGNES EN PAILLERS



Installation d'un transtockeur, exemple d'investissement prévu dans le nouveau bâtiment.

La société Thermolaquage de Vendée (TLV) est spécialisée dans l'application de peinture sur des profilés aluminium. Sa clientèle est constituée principalement d'industriels de la menuiserie, secteur d'activité d'importance en Vendée, et dans le Grand Ouest plus généralement.

L'entreprise s'est installée en 2008 sur la zone d'activités de la Promenade à Chavagnes en Pailliers. Armel RÉMINIAC, dirigeant de l'entreprise, compte aujourd'hui une soixantaine de collaborateurs. Beaucoup plus qu'un simple peintre industriel, TLV se différencie par ses capacités d'organisation et de maîtrise de toute la logistique de stock et de flux des profilés aluminium.

C'est dans ce contexte que TLV a souhaité agrandir ses surfaces de stockage. Pour conduire le projet, Armel RÉMINIAC s'est rapproché de Vendée Loc Immo (VLI), filiale de Vendée Expansion. Convaincue par la pertinence du projet, VLI s'est engagée dans la réalisation du bâtiment qui sera mis à la disposition de l'entreprise dans le cadre d'un contrat de location.

« La formule VLI est satisfaisante. Elle nous permet de concentrer nos moyens sur nos outils de production et de trouver une solution de portage pour l'immobilier, » assure Armel RÉMINIAC.

Contact : Olivier POIRIER COUTANSAIS, o.coutansais@vendee-expansion.fr

► ACTUALITÉ ÉCONOMIQUE À LA PÉPINIÈRE D'ENTREPRISES DE FONTENAY-LE-COMTE



Depuis fin 2013, 2 nouveaux locataires se sont installés dans les 400 m² de locaux disponibles à la pépinière d'entreprises située sur le Vendéopôle.

Teddy HAIE, créateur de Extrem'Moto, assure la réparation de motos et la vente d'accessoires. Le deuxième local est occupé par LEB Menuiserie, entreprise déjà présente sur le Vendéopôle de Fontenay-le-Comte. Damien CRABEIL, Directeur Général, diversifie son activité en se lançant dans la construction de maisons à ossature bois. Le soutien de Vendée Expansion leur a permis de trouver rapidement une solution immobilière adaptée à leur projet.

Contact : Claire JAURÉ, c.jaure@vendee-expansion.fr

► JUNGL : UNE START UP DU WEB S'INSTALLE EN VENDÉE

Tony, Rémy et François sont les trois jeunes entrepreneurs de la Start Up du web JUNGL qui va prochainement voir le jour. Cette dernière proposera des applications mobiles pour smartphones et tablettes.

L'objectif de la jeune entreprise est d'établir un dialogue entre les utilisateurs d'applications mobiles, les fabricants d'applications et les annonceurs. Vendée Expansion leur a permis de recevoir des conseils en matière de protections industrielles (marque et brevet), d'amorcer l'itinéraire financier et d'obtenir des subventions. La fondation Créavenir du Crédit Mutuel leur a attribué leur premier prêt d'honneur. Ambitieuse, la jeune entreprise prévoit de recruter 5 développeurs informatiques.

« Le lancement est prévu pour Novembre 2014, en attendant, rendez-vous sur JUNGL.com pour vous pré-inscrire ! » propose François.

Contact : Emmanuel DANÈDE, e.danede@vendee-expansion.fr

www.jungl.com



Jungl

► DEUX REPRENEURS CRA (CÉDANTS ET REPRENEURS D'AFFAIRES) S'ASSOCIENT ET REPRENENT ATP À LUÇON



CEDANTS & REPRENEURS D'AFFAIRES



Jean-François CHAILLOU et Thierry GUIBERT font partie de la quarantaine de repreneurs à avoir adhéré à CRA Vendée en 2012. Ils ont tous les deux le profil type du repreneur : la quarantaine, une solide expérience professionnelle, un apport personnel et une véritable envie d'entreprendre.

Ils bénéficient d'un parcours différent : 20 ans d'expérience de gestion d'exploitations maraichères et ancien dirigeant d'une société de commerce et de conditionnement de produits agricoles pour le premier, et 25 ans de carrière dans les métiers de l'industrialisation des moyens de production pour le second, rien ne les destinait à travailler ensemble.

C'était sans compter sur la dynamique du « groupe de repreneurs ». Tous les ans, une vingtaine d'adhérents de CRA Vendée constituent un groupe de travail. Ils se retrouvent tous les mois pour faire le point sur leurs démarches, s'échanger des informations et rencontrer des experts. C'est ainsi que Jean-François et Thierry vont faire connaissance. Ils se rendent rapidement compte que leurs profils de compétences sont complémentaires. Et lorsque Thierry GUIBERT étudie la reprise d'ATTP à Luçon, il en parle à son collègue qui va rapidement s'associer au projet.

Créée en 1992 à Luçon par Jean-Michel RIVALLAND, la société ATP est spécialisée dans les métiers du parachèvement (opérations de finition des pièces industrielles). Le cœur de métier de l'entreprise est la conception et la construction de

poinçonneuses automatiques de profilés. Leurs clients sont des entreprises des secteurs de la menuiserie, des serres, de la literie, des équipements ménagers ou encore des vérandas.

Lorsque l'entreprise a été proposée sur le réseau national du CRA, elle a retenu l'attention de 41 repreneurs potentiels. Parmi les candidats, la complémentarité des deux associés et la cohérence de leur projet a fait la différence. L'entreprise s'est vendue en 9 mois (délai plutôt court). Les premiers mois d'activités sont tout à fait encourageants. De 6 salariés au moment de la cession, la société en compte aujourd'hui 8 et plusieurs projets de diversification sont en cours.

Contact : CRA Vendée - Sylvie CAPO, contact@cra-vendee.com

www.attp-constructeur.com

► UNE NOUVELLE RÉSIDENCE DE TOURISME DANS LE BOCAGE VENDÉEN

C'est pour compléter l'offre haut de gamme de l'hôtel Château Boisniard que les propriétaires de cet établissement ont décidé de construire une résidence de tourisme.



La Ferme du Boisniard, résidence pour accueillir notamment les visiteurs du Puy du Fou

Elle disposera de 26 chambres et pourra accueillir 78 personnes. Cette nouvelle offre répondra aux besoins des autocaristes qui fréquentent en nombre la région pour se rendre au Puy du Fou.

Les visiteurs viennent désormais de très loin et séjournent plusieurs jours sur place. Pour répondre aux besoins des clientèles familiales, Monsieur et Madame MOUSSET se sont associés avec Marine Patrimoine. La société propose des programmes qui permettent aux investisseurs de défiscaliser ; à charge, ensuite, pour l'hôtelier, de remplir les chambres. En basse saison, les voyages d'affaires et les séminaires constitueront la principale clientèle de l'hôtel et de la résidence. Cette complémentarité permettra d'assurer sereinement aux investisseurs une réelle rentabilité, elle est promise à 4,9 %.

www.chateau-boisniard.com

► NOUVEAU SITE INTERNET POUR VENDÉE TOURISME



UN NOUVEAU SITE INTERNET

Nouveau graphisme, nouvelles fonctionnalités, nouveaux contenus... Depuis le début du printemps, le site internet vendee-tourisme.com offre une nouvelle version, il permet au tourisme vendéen de développer ses positions dans le numérique. Le site répond aux codes du commerce en ligne, son ergonomie permet, à tous moments, de réserver un séjour en quelques clics.

Forte de ses bons résultats en 2013 (1,3 millions de visites sur vendee-tourisme.com), Vendée Expansion renforce son dispositif web. Ce nouveau site répondra à plusieurs objectifs :

- Mettre en avant la diversité du tourisme vendéen à travers ses principales filières.
- Développer la commercialisation des hébergements, activités et séjours en Vendée.
- Affirmer la modernité de la destination Vendée.

Ce nouveau site s'appuiera sur une base de données d'informations touristiques mutualisée à l'échelle du département et sur un système de réservation en ligne mis à disposition des acteurs du tourisme.

DES RENDEZ-VOUS COMMERCIAUX

La Vendée vous déroule le tapis rouge toute l'année en 2014 !

Afin de développer la fréquentation touristique en Vendée et booster la vente en ligne, Vendée Tourisme lance en 2014 des rendez-vous commerciaux en partenariat avec les acteurs du tourisme vendéen, pour préparer, notamment, les vacances d'été.

Prochain rendez-vous : du 28 juin au 26 juillet, la Vendée invite les enfants.

Plus de 500 sites touristiques, prestataires d'activités de loisirs, restaurants, hébergements, ont été fédérés pour offrir un avantage dédié aux enfants. Découvrez les participants et les offres exclusives pour les familles (menu enfant gratuit, entrée gratuite dans les sites, hébergement offert, geste d'accueil...) sur www.vendee-tourisme.com ou l'appli mobile : « Vendée Coups de Cœur ». Un nouveau moyen de promouvoir la Vendée.

Contact : Karen ALLETRU
k.alletru@vendee-expansion.fr

www.vendee-tourisme.com

► LE TRIANON, UN CAMPING QUI VOIT GRAND

En octobre 2012, le groupe vendéen d'hôtellerie de plein-air MS Vacances dirigé par Guy RAIMBAUD reprend le camping 5 étoiles le Trianon à Olonne sur Mer et lance un important programme de modernisation. Objectifs : offrir un complexe aquatique de nouvelle génération et moderniser ses équipements afin de positionner l'établissement sur un segment haut de gamme.

Le camping le Trianon dispose, depuis le printemps 2014, d'un des plus importants espaces aquatiques de Vendée : 1.000 m² de bassins extérieurs et intérieurs chauffés, 1.800 m² de plages, 6 toboggans dont un à sensation, rivières sauvages, espace balnéo, salle de fitness... Pour apporter des services à toutes les clientèles, de nombreuses innovations vont aussi voir le jour : agrandissement de l'espace accueil et mise en accessibilité, développement de clubs enfants sur les vacances scolaires et les week-ends, acquisition de plus de 100 mobil-homes de nouvelle génération.

Ces investissements sont aujourd'hui devenus indispensables pour trois raisons majeures : proposer chaque année des nouveautés afin de fidéliser les clientèles, innover dans des équipements permettant une exploitation optimale en avant et en après saison et positionner l'établissement sur de nouvelles niches clients, françaises et étrangères, » explique Guy RAIMBAUD.

De nombreux investissements sont programmés en 2014 et 2015, notamment pour l'amélioration de l'intégration paysagère et la conception d'espaces de loisirs surfant sur la vague de l'aqualudisme et du bien-être.

Contact : Karen ALLETRU
k.alletru@vendee-expansion.fr



www.camping-le-trianon.com

► LA VENDÉE RENFORCE SA CONNAISSANCE DU PROFIL DES TOURISTES



Le développement de l'activité touristique n'est pas possible sans une connaissance fine des consommateurs. C'est la raison pour laquelle Vendée Expansion lance une grande enquête auprès des touristes présents en Vendée.

Cette enquête sera réalisée en partenariat avec les Pôles Touristiques et les Offices de Tourisme. L'objectif est de mieux connaître le profil, les comportements et les attentes de nos visiteurs.

Dès le mois d'avril, Vendée Expansion et ses partenaires iront à la rencontre des consommateurs par le biais d'enquêteurs sur leurs lieux de vacances. Jusqu'à l'été 2014, plusieurs milliers d'entretiens seront conduits. Ils ont pour vocation de recueillir un maximum d'informations.

A l'issue de cette enquête de terrain, l'étude apportera des informations précieuses sur le comportement des touristes. Elle fournira des indicateurs sur leur perception de la Vendée, leurs habitudes de consommation et de réservation. Des typologies de clientèles seront enquêtées en fonction de l'origine géographique et du mode de vacances.

Les résultats seront disponibles pour chacun des partenaires. Cette photographie des pratiques touristiques sera un outil d'aide à la promotion et à l'adaptation de l'offre. Les résultats sont attendus pour la fin de l'année.

Contact : Pierre MERLET,
p.merlet@vendee-expansion.fr

▶ VENDÉE VÉLO, UNE HISTOIRE DE CŒUR



© Alexandre Lamoureux.

La Vendée est un département leader du tourisme à vélo. La raison de cet attrait en revient avant tout aux paysages vendéens, mais aussi à des efforts sans équivalent en France.

Effort d'équipement, en premier lieu, avec un réseau qui dépasse désormais les 1.060 km de voies vertes répartis sur l'ensemble du département. Au total, ce sont 7 grands circuits et 25 boucles locales qui permettent aux touristes mais aussi aux Vendéens de partir à la découverte de la Vendée autrement et en toute sécurité. De nouveaux axes nationaux intègrent également la Vendée sur leur parcours, comme la Vélodyssée (de Roscoff à Hendaye) ou la V43 (de Caen à la Rochelle).

Effort de labellisation également, avec le déploiement par le Conseil Général de la marque Vendée Vélo qui recense l'ensemble des professionnels situés à moins de 5 km d'un itinéraire cyclable

et fédérés autour d'un référentiel commun axé sur l'équipement, les services mais aussi l'accueil. Actuellement, 169 structures vendéennes ont déjà reçu ce label et la barre des 200 devrait être dépassée dès l'été.

Effort de promotion enfin, avec une palette d'outils complémentaires et efficaces. La brochure Vendée Vélo éditée par Vendée Expansion et diffusée dans les Offices de Tourisme et sites touristiques est désormais un best-seller. Le millésime 2014 bénéficie d'un ajout conséquent d'informations pratiques. La mise en valeur passe aussi par le web, avec des pages Vendée Vélo sur le site vendee-tourisme.com, qui fait la part belle à la filière vélo dans sa nouvelle version.

Contact : Karen ALLETRU
k.alletru@vendee-expansion.fr

3 questions à... Alain LEBOEUF, Député de la Vendée, Conseiller Général, Président de la Commission Économie Numérique, Réseaux, Transports

Pourquoi faire du vélo une priorité pour le Conseil Général ?

Trois raisons principales ont motivé nos orientations. La première est de travailler sur le cadre de vie des Vendéens, en mettant en avant l'attrait de nos territoires et en leur facilitant la découverte, et donc l'accès, à notre patrimoine. La deuxième raison est économique, puisque ce réseau cyclable a un véritable impact sur le tourisme et tous les services qui en découlent. Enfin, la troisième raison concerne la dimension environnementale, puisque les pistes cyclables vendéennes sont une véritable incitation aux déplacements écologiques.

Quelles sont les perspectives de développement pour le réseau cyclable vendéen ?

Elles sont nombreuses : nous allons tout d'abord poursuivre le maillage de la Vendée avec nos grands itinéraires départementaux. Nous allons également compléter ce réseau par des boucles locales, en relation avec les Communautés de Communes concernées, autour de ce format très prisé par les familles et les touristes. Nous sommes également actifs sur le développement ou la mise en place d'itinéraires nationaux passant par la Vendée, comme la Vélodyssée. Et plus globalement, nous allons accentuer nos efforts de promotion afin que la Vendée soit la première destination vélo en France.

A titre personnel, quels sont vos itinéraires préférés ?

Difficile à dire tellement il y en a ! Les pistes dans le Bocage sont absolument merveilleuses, avec ses panoramas uniques et ses trésors patrimoniaux cachés au détour d'un virage. Le Littoral est bien sûr incontournable, avec ses pistes parfaitement intégrées au paysage. Et que dire du Sud Vendée, avec ses parcours au fil de l'eau dans un cadre naturel remarquable. Bref, il y en a pour tous les goûts.

▶ UNE ÉTOILE MICHELIN POUR « LES BRISANTS » À BRÉTIGNOLLES SUR MER



© Simon Bourcier.

www.lesbrisants.com

Sur la côte sauvage de Brétignolles sur Mer, le restaurant Les Brisants vient de se voir décerner une première étoile au Guide Rouge Michelin®. Natif de la région, le chef, Jean-Marc PÉROCHON est réputé pour être un fervent ambassadeur de la Vendée.

A la carte, il est proposé les huîtres du vivier de la Sauzaie toute proche, les crevettes de pays, la volaille de 100 jours de Challans, le bar de ligne de la criée de Saint Gilles Croix de Vie, un crumble noisette au kamok (une liqueur de café vendéenne)... Toute la Vendée, entre terre et mer défile dans l'assiette !

De l'Allemagne aux Caraïbes, de la Provence aux États-Unis, Jean-Marc PÉROCHON a acquis une grande expérience. Dans les îles, il découvre des saveurs et rapporte des produits qui ne trompent pas :

« J'ai mémorisé les parfums, découvert des goûts exotiques, le gingembre, la vanille, la mangue... Ma cuisine a beaucoup évolué, » explique-t-il.

Contact : Karen ALLETRU
k.alletru@vendee-expansion.fr

▶ RETOUR AU PAYS POUR NICOLAS COUTAND, JEUNE CHEF PROMETTEUR À BREM SUR MER



© Vendée Expansion.

www.restaurant-les-genets.fr

Cétait un rêve, c'est aujourd'hui une réalité, Nicolas COUTAND, cuisinier prometteur, voulait rentrer au pays après avoir travaillé chez Troisgros à Roanne, au Richelieu à la Flotte en Ré puis en Ariège. Le maire de Brem sur Mer, Christian PRAUD, voulait redonner vie au patrimoine de sa commune. Il a suffi d'une rencontre pour que le pacte soit scellé.

La mairie prenait en charge la réhabilitation de la maison de maître située au cœur du parc des Genêts, Amélie et Nicolas concevaient le restaurant, les salles, la cuisine...

Leur maison est désormais ouverte, les premiers clients sont conquis par la cuisine fine et créative du chef. Le restaurant « Les Genêts » est une nouvelle adresse gastronomique du littoral. Le chef de 32 ans a toutes les cartes en mains pour se hisser dans le palmarès des meilleures tables de Vendée.

Contact : Karen ALLETRU
k.alletru@vendee-expansion.fr

▶ LE QUAI DES DUNES, NOUVELLE ADRESSE GASTRONOMIQUE À SAINT-JEAN-DE-MONTS



quaidesdunes.fr

C'est en juin 2013 qu'Arnaud PERREAU, jeune chef cuisinier, décide d'ouvrir son propre restaurant gastronomique avec sa mère, Dominique RENOUX. Après 7 ans d'expérience dans les meilleurs restaurants français de New-York et Washington, et après avoir travaillé au côté de grands chefs étoilés comme Marc VEYRAT ou Antoine WESTERMANN, ce montois d'origine revient en Vendée.

Le Quai des Dunes vous délectera de savoureux plats gastronomiques, se déclinant autour de produits locaux : homard de l'île d'Yeu, bonnottes, canard de Challans, sardines et langoustines de Saint Gilles Croix de Vie... Le cadre du Quai des Dunes ne laisse pas indifférent par sa décoration « tendance » et chaleureuse.

Contact : Claire JAURÉ
c.jaure@vendee-expansion.fr

► TOURISME, SAISON 2014 : LES PROFESSIONNELS SONT OPTIMISTES



3 QUESTIONS À

WILFRID MONTASSIER
Président de Vendée Expansion

Quelles sont les raisons de l'optimisme de la filière touristique vendéenne ?

Après une fréquentation touristique 2013 en hausse de 1,8 %, soit 35,3 millions de nuitées réalisées, les professionnels affichent leur optimisme. Pour rappel, la fréquentation de l'hôtellerie de plein air a progressé en 2013 de 0,4 % par rapport à 2012, celle de l'hôtellerie de 2,5 % et les sites touristiques de près de 5 %. Ces résultats ne doivent cependant pas masquer que le climat économique est difficile. Les intentions de départ en vacances des ménages se tassent, ces mêmes ménages sont très attentifs à leurs dépenses et à la qualité des prestations proposées. Néanmoins, la Vendée tire son épingle du jeu et parvient à assurer une saison 2013 plutôt bonne. Qui plus est, la saison 2014 s'annonce également sous de bons auspices.

Du point de vue des professionnels, quelles sont les principales tendances de la saison à venir ?

Sur près de 400 professionnels interrogés au mois d'avril, deux sur trois jugent que la saison sera équivalente ou supérieure à 2013. Ils

étaient seulement un sur deux au mois d'avril de l'année dernière. Sur l'avant saison, les campings, les gîtes et meublés, ainsi que les résidences de tourisme augurent d'une bonne activité. Les professionnels sont plus mesurés dans les secteurs de la chambre d'hôtes et de l'hôtellerie. Ils font part d'un démarrage plus lent de l'activité.

Pour le cœur de saison, l'optimisme des professionnels de l'hébergement est également en hausse par rapport à l'année 2013. Ils font état d'un été qui devrait être stable ou en progression, à la condition que la météo, l'attractivité des animations et des événements locaux, ainsi que la confiance des consommateurs soient au rendez-vous. Les opinions favorables des professionnels sont toutes supérieures de plus ou moins 20 % à 2013. Aujourd'hui, 77 % des campings sont optimistes, 72 % des chambres d'hôtes, 64 % des hôtels et 60 % des locations de vacances.

Comment expliquez-vous cet optimisme ?

Il est vrai que le contexte économique n'est pas facile. Toutefois, les efforts conjugués des professionnels et des collectivités pour développer le tourisme portent leurs fruits. Les professionnels sont offensifs et investissent.

La qualité des infrastructures, l'émergence et l'amélioration de l'offre et des services ainsi que la nouveauté sont des facteurs de développement indéniables pour capter et fidéliser les clientèles. Les professionnels sont très présents auprès de leur marché : ils assurent la promotion de leurs offres tout au long de l'année et adoptent des stratégies commerciales dynamiques, notamment sur Internet. Par ailleurs, un événement comme le Vendée Globe contribue à augmenter la notoriété de la Vendée. C'est sur cette notoriété que nous pouvons alors, professionnels et Vendée Expansion, nous appuyer pour, à notre tour, programmer et déployer des actions offensives de promotion de notre destination.

Contact : François RIOU
f.riou@vendee-expansion.fr

VENDÉE EXPANSION AFFICHE SES NOUVEAUTÉS SUR INTERNET

La communication par le Web est un pré-requis pour valoriser une entreprise, ses métiers, ses collaborateurs et sa valeur ajoutée. Elle doit mettre en avant ses avantages concurrentiels.

Vendée Expansion n'y échappe pas. Un nouveau site vient d'être mis en ligne, il souhaite apporter aux acteurs économiques installés ou en devenir toutes les informations pratiques et utiles à la bonne conduite de leurs activités. Ergonomique et doté de contenus enrichis, il permettra aux entrepreneurs et collectivités d'y retrouver une multitude d'informations sur les services proposés par Vendée Expansion.



Dans les outils au service des acteurs de développement économique du département, une nouvelle base de données sur l'immobilier et le foncier (ZAE et ZH), disponible sur le département est mise en ligne. On y retrouve aussi le guide des aides économiques actualisé ainsi que les différentes études et statistiques menées par la SEM. Nos publications, tel ce journal, la plaquette institutionnelle ou les fiches références sont téléchargeables.

Pour les habitués du site, les avis d'appel à la concurrence sont toujours disponibles, ainsi que les dernières actualités sur les dossiers d'aménagement, de développement ou de tourisme.

► LES FICHES TERRITORIALES 2013 : TOUT SAVOIR SUR LES ÉVOLUTIONS SOCIO-ÉCONOMIQUES DE LA VENDÉE

Les fiches territoriales 2013 dressent le portrait socio-économique des 282 communes, communautés de communes, cantons, zones d'emploi et arrondissements du département.

Sur huit pages, chaque fiche présente les données statistiques les plus récentes sur les équipements, la démographie, le logement, l'emploi et les activités économiques et touristiques des zones observées, ainsi que leurs évolutions par rapport aux années antérieures.

Les fiches territoriales sont accessibles à tous et gratuitement. En ligne sur www.vendee-expansion.fr (menu Publications).

Contact : Sylviane RAMBAUD
s.rambaud@vendee-expansion.fr



ACTUALITÉ JURIDIQUE

► LOI ALUR ET RÈGLES D'URBANISME : ZOOM SUR LES GRANDS CHANGEMENTS

Promulguée le 24 mars 2014, la loi pour l'accès au logement et un urbanisme rénové (ALUR) est entrée en vigueur, pour de nombreuses dispositions, le 27 mars 2014.

La loi ALUR comporte des dispositions d'application immédiate en vue notamment de favoriser la densification. On relève ainsi deux catégories de règles qui, même si elles sont inscrites dans un PLU ou un PSMV (et sans attendre leur modification ou leur révision), ne sont d'ores et déjà plus opposables aux déclarations préalables et demandes de permis de construire ou d'aménager déposées à compter du 27 mars 2014 : le coefficient d'occupation des sols (COS), et les règles fixant une taille minimale des terrains constructibles. Dans le même esprit, la loi organise la caducité des règles d'urbanisme du lotissement contenues dans le règlement ou le cahier des charges, même lorsqu'une majorité de colotis en a demandé le maintien. Elles cessent de s'appliquer dès l'entrée en vigueur de la loi Alur si le lotissement est couvert par un PLU ou un document d'urbanisme en tenant lieu.

Certaines mesures de la loi ALUR sont d'application différée comme le transfert à l'intercommunalité de la compétence PLU. Il interviendra trois ans après la publication de la loi, sauf si au moins 25 % des communes représentant au moins 20 % de la population s'y opposent dans les 3 mois précédant le terme de ce délai (article



136). La caducité des POS interviendra le 1^{er} janvier 2016. Les communes disposent toutefois d'un délai de 3 ans pour réviser leur POS si elles engagent cette procédure avant le 31 décembre 2015.

Notons que plusieurs décrets d'application seront nécessaires pour la mise en œuvre de certaines mesures de la loi ALUR.



Vendée Expansion - 33 rue de l'Atlantique - CS 80 206 - 85005 LA ROCHE SUR YON Cedex
Tél. 02 51 44 90 00 - Fax 02 51 62 36 73 - contact@vendee-expansion.fr

Directeur de la publication : Jean-François DEJEAN - Tirage : 6.200 exemplaires - ISSN : 2269-0948
Consulter et télécharger gratuitement Le Journal sur notre site internet :



www.vendee-expansion.fr